



Esta entrega, no ofrece novedades en relación a trabajos ya citados; abordamos un grupo de elementos del modelo, que completan el casco y alguno de sus accesorios. Esta etapa es previa a iniciar la colocación de herrajes, directamente vinculados con la arboladura.

Los maderos guías del cañón de crujía. Herrajes de los soportes de los pedereros.



Son dos pares de maderos unidos por bulones, que conforman un perfil en "L". A su vez aferradas a los bancos por otros bulones, que simulamos con alambre de latón de 0.5 mm a los que le damos forma cuadrada a la vista y que deben estar meticulosamente al ras, para permitir el movimiento de la cureña. Estos largueros en forma de "L", asimismo llevan ganchos que los unen entre sí. También confeccionados de alambre de **latón de 0.5 mm**

En la vista lateral. Se pueden observar además de los maderos, las cabezas de los bulones que toman las guías en los bancos y los ganchos.

Abajo: la vista de las cabezas de los bulones laterales que toman los elementos de los ganchos y unen los elementos de cada "L"



Continuado con elementos del armamento de la chalupa, se completan los **herrajes** que aseguran los soportes de los pedreros al casco. Fueron hechos con material de los capuchones de botellas de vino y los clavos simulados con alambre de **latón de 0.3 mm**.

Vistas: de izquierda, soporte de proa; de la derecha soportes de popa.



De las Falcas y Chumaceras

Falca: Este modelo de chalupa completa su borda, con un elemento propio de las embarcaciones menores destinado a evitar la entrada de agua: **la falca** ¹

En este modelo corresponde una falca de proa a popa en cada banda interrumpida por las chumaceras. La compone una tabla delgada colocada verticalmente sobre la tapa regala.

De acuerdo con la Pl. 11² debían confeccionarse de madera de *Olmo francés*. Por mi parte la hice de una tablita de **cedro de 0.8 mm**, de espesor y **2,6 mm** de altura. Fue clavada con **hilo de latón de 0,3 mm**, imitando clavos de bronce en los toletes, que a su vez habían sido colocados previamente, perforando la regala. Los toletes de sección rectangular, de madera de *guatambú*

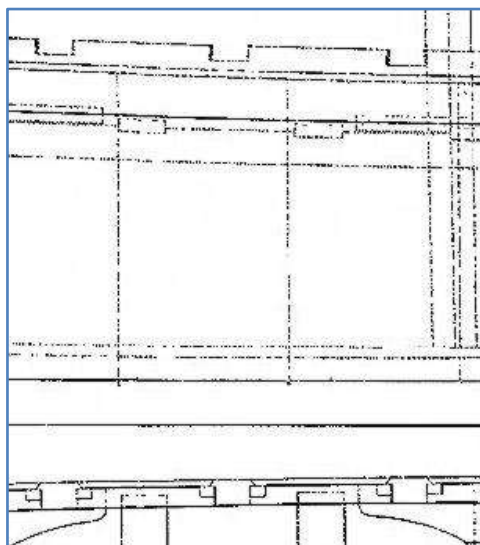
¹ "Diccionario marítimo español". Timoteo O'Scalan - 1831; voz **FALCA**

² "Atlas commun pour chaloupes " Archivo CHALOUP1902C011.tiff



Falca y chumaceras vista de babor

Chumaceras: Como se puede ver, conjuntamente deben realizarse las **chumaceras**, que interrumpen la continuidad de las falcas. Sobre ellas me permito una digresión terminológica, solo con el ánimo de precisar los términos con que pretendo describir el trabajo y alejado de toda tentación de sentar cátedra sobre el vocabulario corresponde.



A la izquierda, vistas de una sección de las falcas y chumaceras³, plano AGM.

Según la *“Enciclopedia Ilustrada de la navegación a Vela”*⁴: en las embarcaciones que llevaban falca, fue preciso evitar, para comodidad de la boga, que el punto de apoyo quedara demasiado alto, y por tal motivo se practicaron unos rebajes en ella, las chumaceras, que se cerraban con unos tacos (*cubre chumacera*) cuando se navegaba vela. Para Zuloaga⁵: “... son donde están los toletes donde descansan los remos.”

Hasta aquí el término describe un lugar sobre la regala, entre los toletes; en nuestro caso interrumpiendo las falcas; para el uso de los remos.

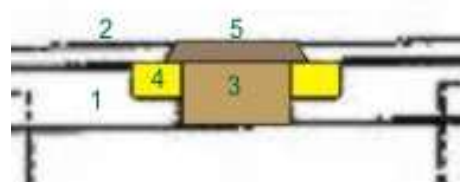
En el *“Diccionario marítimo español”*. Timoteo O’Scalan, para la voz Chumacera, se pone el acento en el elemento material que ocupa ese lugar y pareciera reducir el alcance del término, al decir que es: ... *tablita que se fija sobre la regala, ó resalto que se deja á esta misma en el sitio de cada tolete ó punto de apoyo de cada remo, y regularmente se forra de cobre ó cuero curtido, para suavizar el roce de aquel, y*

defender la regala”.⁶ En esta obra, el autor parece reservar la denominación del espacio, del lugar a la segunda acepción de la voz LUIDERO: “... Dícese también luchadero y luidero; y entre otros casos se aplica particularmente al parage donde roza el remo en la regala de las embarcaciones menores.”⁷

El *Diccionario Marítimo Español* - de José de Lorenzo, y otros Gonzalo de Murga, Martín Ferreiro y Peralta; eclécticamente incorpora las acepciones anteriores, resultando de interés resaltar la segunda de sus acepciones de la voz CHUMACERA: “Hueco ó claro que queda entre dos toletes clavados uno cerca de otro, en el cual se mete el remo para bogar sin estrobo”⁸. Ello completa la descripción de la modalidad de boga en este tipo de embarcación.

A partir de estas citas, nos permitimos aquí llamamos *chumaceras* a los espacios sobre la regala que se abre entre cada par de tolete, para el paso y apoyo de los remos. Los elementos que la componen se exponen en el esquema de la derecha.

- 1 Regala
- 2 Falca
- 3 Chumacera (según O’Scalan)
- 4 Tolete
- 5 Cubrechumacera



³ Sección del plano GM02PL0115 “Atlas du Genie Maritime”

⁴ “Enciclopedia Ilustrada de la navegación a Vela” ed. Planeta, pág. 159. 1978.

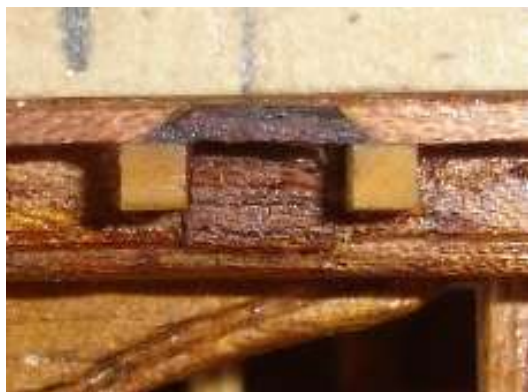
⁵ “Cartilla Marítima” de Dn. Santiago Zuloaga (1770 & 1776) pág 55. Edición, transcripción, adaptación y notas de Isidoro Rivera- Toledo abril 2009

⁶ “Diccionario marítimo español”. Timoteo O’Scalan - 1831; voz **CHUMACERA**

⁷ “Diccionario marítimo español”. Timoteo O’Scalan - 1831; voz **LUIDERO**.

⁸ “Diccionario marítimo español” de José de Lorenzo, Gonzalo de Murga, Martín Ferreiro y Peralta – 1864; voz **CHUMACERA**.

El espacio de la chumacera es está definido por la separación del par de **toletes** que corresponde, centrados en relación al banco de remo que corresponde. Los toletes, tienen un ancho de **1,6 mm** y el espacio entre sí, es de **3,7 mm**. En la colocación de los toletes debe tenerse la precaución de colocarlos dejando; además del espacio correspondiente al grosor de la falca, en este caso **0.8 mm**; un par de décimas de milímetros mas en relación al borde exterior de la regala. Ello se observa en la foto vista de planta de la izquierda.



El **cubrechumacera** tiene el mismo grosor y altura de la falca, por razones estéticas los he hecho de madera de *nogal*. Va unido al tope, sin fijar con la falca y en un corte oblicuo, al bisel; como se puede observar, tanto en el plano, como en la foto. Como puede observarse a simple vista ello servía para que quedara sujeta, cuando se navegaba a vela. Faltaría una sogueta que se tomaba en su centro, que la sujetaba cuando era quitada para remar. En esta etapa esos detalles pueden entorpecer el desarrollo del trabajo y sufrir percances prematuros.

Para completar coloqué la **chumacera propiamente dicha**, según Dn. Timoteo. Fue hecha en *enchapado de nogal* de **0,5 mm.**, de grosor el que fue lijado, reduciéndolo ex profeso.

Advertencia: Aquí cometí el mismo error que Monsieur Herault,⁹ al que he seguido en este punto, como en muchos otros. Dado que según plano puede observarse que esta pieza llega al borde exterior de la regala, y la contrachumacera se asienta sobre él. A la altura del trabajo en que estaba, había mucho que destruir, para respetar ese detalle.

Vista de una amplia sección a ambas bandas de las falcas y chumaceras



Galápago de firme

Tomo este vocablo como genérico, por su definición como: “*Madero de varias hechuras, que colocado en el punto conveniente en el costado, proporciona el laboreo de algunos cabos por la roldana que al intento lleva en uno de sus extremos. Llama-se también pasteca ó galápago de Firme*”^{10y11}.

Galápago sin estar muy seguro de su aplicación al caso. A quién conozca la denominación del artilugio de proa; que ahora describiremos; se agradecerá su colaboración.

⁹ http://hlt34.free.fr/journal/accueil_011.htm

¹⁰ “Diccionario marítimo español”. Timoteo O’Scalan - 1831; voz GALAPAGO.

¹¹ “Diccionario marítimo español” de José de Lorenzo, Gonzalo de Murga, Martin Ferreiro y Peralta – 1864; voz GALAPAGO.

Esta pieza destinada al como se ha dicho al laboreo de cabos, se encuentra en el caperol de roda, y como se ve forma una U, en la que se ubica una roldana.



El cuerpo está hecho de madera de *cedro*. Como se ve, el lado contrario a la roda lleva una parte rada, acompañando la forma de la cinta.

La roldana, está hecha de madera de *nogal*, su parte superior debe estar por encima de la falca.

Su eje está hecho con un alambre de latón de **0.5 mm**, en la punta visible se le ha dado forma cuadrada.

Las dos vistas que acompaño creo que son más demostrativas de lo hecho, que mis palabras.



Extremos exteriores de los travesaños y fin de las obras del casco

Procurando completar los elementos del casco; hago los cuatro tapones que simulan los extremos de los travesaños ubicados a proa y popa, que lo atraviesan. Da cierta pena perforar las tracas.

Mantienen la forma cuadrada y se le da terminación en forma de cabeza de diamante, tener cuidado con los de proa porque hay que acompañar el curvado del casco en esa parte.

Debajo una vista de babor y de cubierta del estado actual del modelo.

